



Päivitysohje Taseri 2.0 → Taseri 3.0

Päivitysohje

TASERI -SEURAN JA YHDISTYKSEN KIRJANPITO

Päivitysohje Taseri 2.0 → Taseri 3.0

© Web-Media
Poutamäentie 15A38
00360 HELSINKI
Puh. 050 – 517 5386
Fax. 050 – 8517 5386
Email: timo.mattila@web-media.fi
Internet: www.web-media.fi

Huomautus

Tämän asiakirjan sisältämiä tietoja voidaan muuttaa ilman erillistä ilmoitusta. Web-Media ei anna mitään tähän materiaaliin liittyviä takuita sen sopivuudesta johonkin tiettyyn tarkoitukseen. Web-Media ei ole vastuussa tässä materiaalissa olevista virheistä tai satunnaisista tai seurannaisista vahingoista, jotka liittyvät tämän materiaalin toimittamiseen, sisältöön tai käyttämiseen.

Microsoft®, Windows®, Windows NT® ovat Microsoft Corporationin rekisteröityjä tavaramerkkejä tai tavaramerkkejä Yhdysvalloissa ja/tai muissa maissa.

Pentium® on Intel Corporationin rekisteröity tavaramerkki.

Sisällysluettelo

YLEISESTI	4
Milloin kannattaa päivittää	4
Uutta uudessa Taseri 3.1 versiossa	4
Huomioitavaa päivityksessä	4
Ennen päivitystä	5
Tuloslaskelma- ja tasemallien tarkistaminen	5
Varmuuskopiot tietokannasta	5
Tietokoneen uudelleen käynnistäminen	5
Ohjelmapäivitys	5
Päivityksen jälkeen	6
Tilikauden tulos tuloslaskelmassa	6
Tilikauden tuloksen siirtyminen taseelle	7
Tasemalli	7
Asetukset	7
Tarkistaminen	8
Paluu aikaisemman version toimintoihin	8

Yleisesti

Taserin päivittäminen 2.0 ja 2.1 versioista Taseri 3.1 versioon vaatii hieman tavallista päivitystä enemmän työtä. Päivittämisessä tehtävät toimenpiteet on pyritty kertomaan kattavasti tässä ohjeessa.

Milloin kannattaa päivittää

Uutta uudessa Taseri 3.1 versiossa

Uudessa Taseri 3.1 ohjelmassa on kirjanpityötä helpottavia uudistuksia, joiden vuoksi ohjelma kannattaa päivittää uusimpaan versioon. Näitä ominaisuuksia ovat mm.

- ◇ Valitun tilin (pankkitilin) saldon näkyminen tositteiden kirjausikkunassa
- ◇ Tilien saldojen tarkastelu näytöllä
- ◇ Tilille tehtyjen vientien tarkastelu näytöllä
- ◇ Tositteiden haku selitetekstillä tai viennin arvolla

Tilikauden ollessa loppuillaan useimmissa yhdistyksissä, päivittämistä kannattanee lykätä seuraavan tilikauden alkuun siten että kuluva tilikausi tehdään ja päätetään vanhemmalla ohjelmaversiolla ja päivitys tehdään vasta uuden alkavan tilikauden alussa. Syynä tähän suositukseen on se, että tilikauden päättyessä vältetään päivitystyöltä ja uuden version muutoksia ei tarvitse opetella kesken tilikauden.

Huomioitavaa päivityksessä

Tämä opas on tehty selventämään päivitykseen liittyviä toimenpiteitä. Tämä opas on syytä lukea kokonaisuudessaan läpi ennen Taserin päivittämistä aiemmista versioista 3.1 versioon.

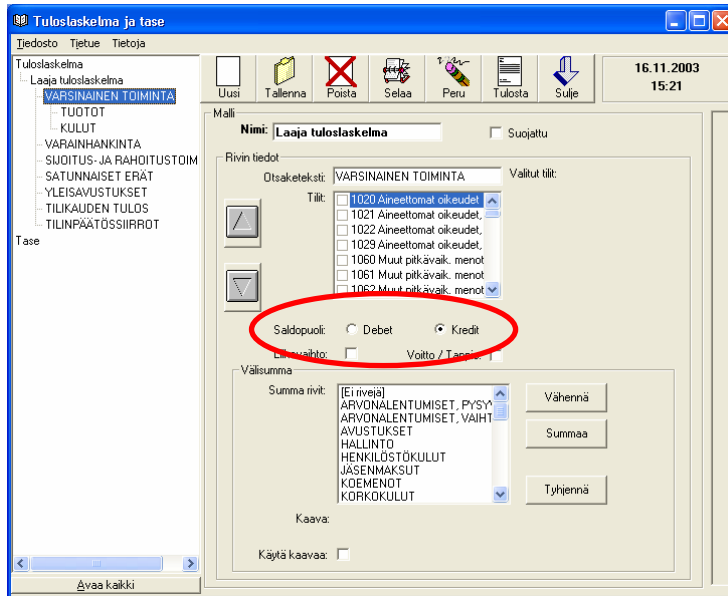
Erittäin suositeltavaa on tutustua myös uuden version käyttöohjeeseen, jonka voi ladata Internetistä osoitteesta <http://www.web-media.fi/taseri - yllapito.htm>.

Ennen päivitystä

Ennen päivitystä tehtävät toimenpiteet sopivat varmuuskopioinnin ja uudelleen käynnistyksen osalta sellaisenaan ohjeeksi myös tavanomaiselle Taseri-päivitykselle.

Tuloslaskelma- ja tasemallien tarkistaminen

Tuloslaskelma ja tasemallit tulee käydä läpi ennen Taserin päivittämistä 2.0 tai 2.1 versiosta Taseri 3.1 versioon. (Tarvittavat muutokset pääsee tekemään myös uuden ohjelmaversioon päivityksen jälkeen, mutta on suositeltavaa tehdä nämä toimenpiteet ennen uuden version asennusta.)



Sekä tuloslaskelma- että tasemalleissa tulee käydä läpi mallien jokaisen alaryhmän Saldopuoli –valinta. Valinnan tulee olla oikein myös niissä ryhmissä, joihin ei ole valittuna tilejä.

Tarkista, että tuloslaskelmassa **jokaisen** ryhmän ja alaryhmän Saldopuoleksi on valittuna **Kredit**.

Tarkista, että taseessa **jokaisen vastaavaa** puolella olevan ryhmän ja alaryhmän Saldopuoleksi on valittuna **Debet** ja **jokaisen vastattavaa** puolella olevan ryhmän Saldopuoleksi on valittuna **Kredit**.

Varmuuskopiot tietokannasta

Ennen kun Taseria lähdetään päivittämään 2.0 tai 2.1 versioista uuteen Taseri 3.1 ohjelmaan, on syytä tehdä tietokannan varmuuskopio. Varmuuskopiot kannattaa mielellään vielä kahdelle eri levykkeelle, jotta riski tietojen kadottamiselle olisi mahdollisimman pieni. Lisätietoja varmuuskopioinnista Taserin käyttöohjeessa luvussa 1.

Tietokoneen uudelleen käynnistäminen

Varmuuskopioinnin jälkeen on hyvä käynnistää tietokone uudelleen ja tämän jälkeen vielä sulkea mahdolliset ylimääräiset, automaattisesti käynnistymään asetetut, ohjelmat.

Ohjelmapäivitys

Päivitys asennetaan tavalliseen tapaan lataamalla Internetistä asennusohjelma ja käynnistämällä se lataamisen päätyttyä.

Asennusohjelman voi ladata osoitteesta <http://www.web-media.fi/taseri - yllapito.htm>

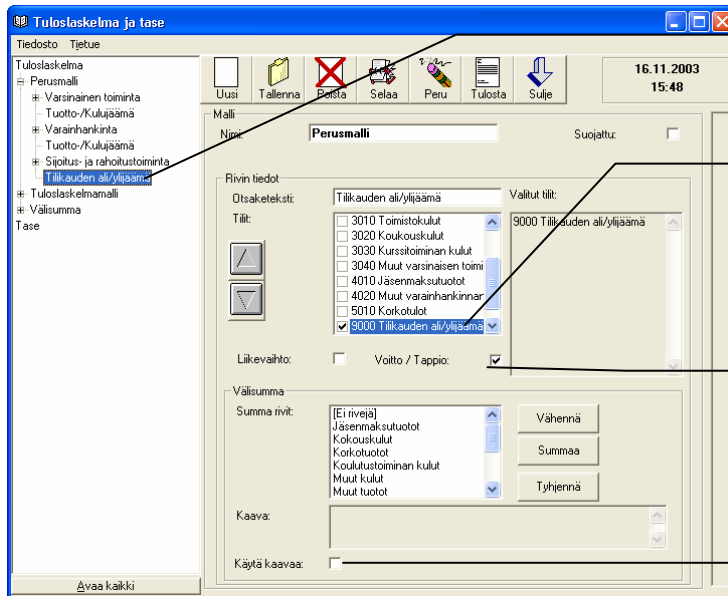
Päivitystä tehtäessä asennusohjelma saattaa kysyä, korvataanko jokin tiedosto vai jätetäänkö korvaamatta. Pääsääntöisesti tiedostot tulee korvata. Ellei tiedostoja korvata asennuksen ehdottamilla tiedostoilla, ei päivitys välttämättä onnistu täydellisesti ja seurauksena saattaa olla epämääräisiä virheitä, joiden jäljittäminen on hankalaa. (Mikäli haluat varmuuden siitä, mitä tiedostoja Taserin asennus tietokoneellesi kopioi, voit purkaa asennusohjelman WinZip ohjelmalla ja tarkistaa asennettavat tiedostot setup.lst nimisestä tiedostosta.)

Päivityksen jälkeen

Tilikauden tulos tuloslaskelmassa

Uudessa Taserissa tilikauden tulos käsitellä tuloslaskelma- ja tasemallissa aikaisemmasta poiketen. Tähän liittyen tuloslaskelma ja tasemalliin tulee tehdä pienet muutokset.

Tilikauden yli/alijäämä kirjataan Taserin toimesta automaattisesti ”Tilikauden ali/ylijäämä” tilille. Tuloslaskelman viimeiseksi ryhmäksi tulee luoda kohta ”Tilikauden ali/ylijäämä” (tämän tulisi jo mallissa ollakin) ja lisätä ryhmään uusi tili, esim. tili numero 9000 ja nimeksi Tilikauden ali/ylijäämä. Lisäksi tulee valita kohta Voitto/Tappio. Alla on samat asiat vielä kuvaan yhdistetty.



Luo uusi ryhmä ”Tilikauden ali/ylijäämä”.

Lisää juuri luotuun ”Tilikauden ali/ylijäämä” ryhmään uusi tili, esimerkiksi numerolla 9000 ja tilin nimeksi jälleen ”Tilikauden ali/ylijäämä”.

Valitse Voitto/Tappio kohta päälle, jotta Taseri osaa automaattisesti laskea ja kirjata tilikauden voiton.

Toisin kuin 2.0 ja 2.1 versioissa, tilikauden tulosta ei lasketa enää kaavalla. Tyhjennä kaava ja valitse kohta Käytä kaavaa pois päältä.

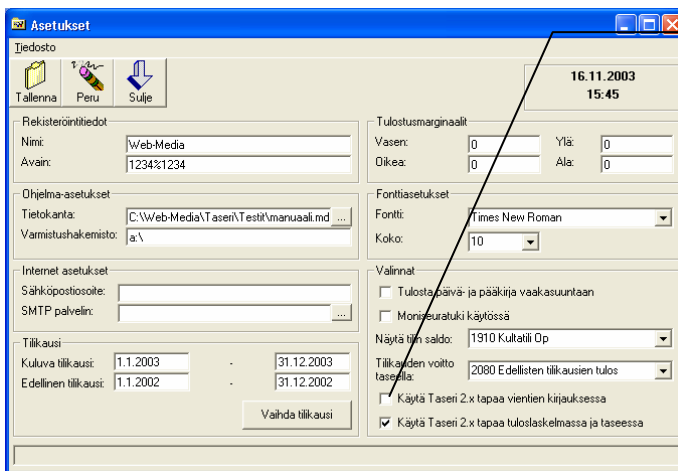
Tarkistaminen

Päivityksen jälkeen kannattaa suorittaa Tuloslaskelma ja tase –ikkunassa, Tiedosto valikosta löytyvä Tarkista tilikartta –toiminto. Tämä toiminto tarkistaa koneellisesti, että malli on kelvollisessa muodossa.

Tämän jälkeen on syytä tehdä myös manuaalinen tarkistus tulostamalla tuloslaskelma ja tase ja tarkistamalla laskelmien muoto ja oikeellisuus.

Paluu aikaisemman version toimintoihin

Taseri 3.1 sisältää mahdollisuuden palata käyttämään Taseri 2.0 ja 2.1 versioista tuttuja käyttöliittymiä. Erityisesti jos tuloslaskelma tai tasemalleihin ei ole tarkistettu Saldopuolen valintoja. Tarkista tilikartta toiminto huomauttaa, mikäli Saldopuoli valinnoissa on virheitä.



Jos haluat palata käyttämään Taseri 2.1 versiosta tuttuja käyttöliittymiä, valitse Asetukset –ikkunasta kohdat Käytä Taseri 2.x tapaa ... päälle.